

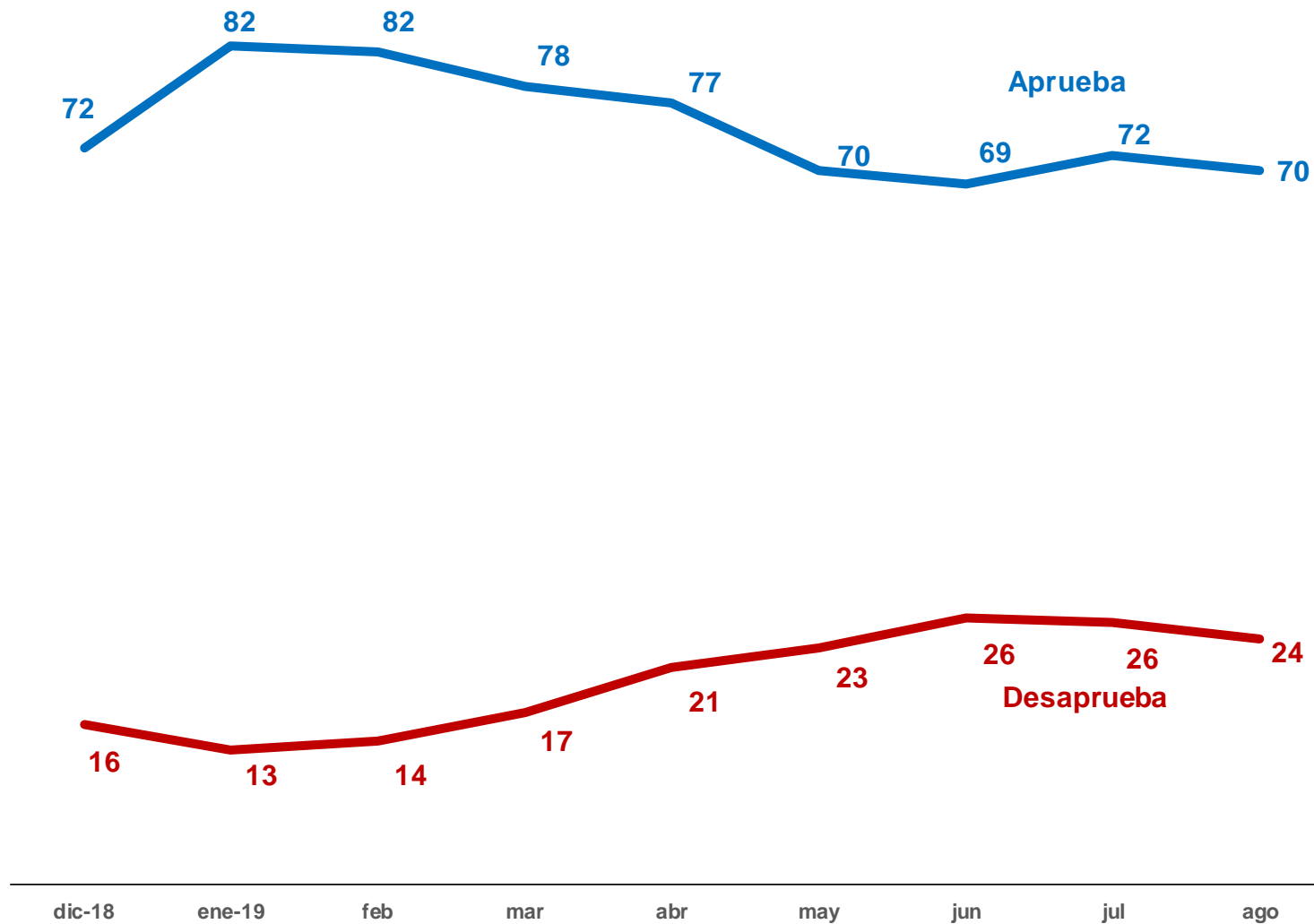
Popularidad Presidencial a Agosto del 2019

- Fueron publicadas siete encuestas durante agosto: 4 en vivienda (Buendía, El Universal, Privada y Enkoll) y 3 telefónicas (El Financiero, GCE y Varela). También las casas encuestadoras publicaron series donde incluyen datos de meses anteriores que fueron incorporados por lo que algunos otros meses sufrieron modificaciones.
- El promedio de agosto fue: 70% de aprobación por 24% de desaprobación; con respecto a julio cayó dos puntos tanto en aprobación como en desaprobación. Se muestra estabilidad en los últimos cuatro meses (mayo-agosto).
- Existe diferencias entre levantamientos: en vivienda la diferencia neta es más favorable a López Obrador que en telefónica donde crece el descontento. La diferencia neta entre levantamientos de vivienda es +50, en telefónicas es +38.
- Su nivel de aprobación sigue siendo el más alto para los últimos seis ex presidentes: Salinas, Zedillo, Fox, Calderón y Peña Nieto. Aunque en el segundo trimestre tuvo una caída neta de 17 puntos, ésta fue menor a la de Zedillo y de Fox. Para el segundo trimestre ya sólo cayó marginalmente y solo perdió dos puntos netos con respecto al segundo trimestre (falta septiembre todavía).
- A pesar de las malas noticias en materia económica (cero crecimiento, no han crecido los empleos, etc) y estamos en niveles históricos de violencia e inseguridad parece que no están afectando la popularidad presidencial que se muestra estable desde mayo, pero si su desempeño en estos dos rubros que ha comenzado a caer entre la población.

Existen varias explicaciones de porque las malas noticias en economía e inseguridad no afecta su nivel de aprobación.

- La población todavía no siente los efectos reales (de bolsillo) del nulo crecimiento y niveles altos de inseguridad. Habrá que esperar a que comiencen a afectar a la mayoría de la población.
- La gente en el 2018 no votó por temas económicos y de inseguridad sino para sacar al PRIAN del gobierno y en contra de la corrupción y la impunidad donde la narrativa de AMLO se ajusta perfectamente.
- Los atributos personales de AMLO parecen sostener su popularidad, excelente imagen, la gente lo percibe como honesto, trabajador, cercano al pueblo. Confían en él
- Sus giras, narrativa, inventar un enemigo mantiene la esperanza de la gente de que las cosas aunque empeoren en el corto plazo, en el largo plazo van a mejorar o por lo menos están cambiando y está gobernando para toda la gente.
- Ausencia de oposición y de alternativas de propuesta de futuro. La popularidad de AMLO se traduce en estos momentos en apoyo para su partido alcanzando todavía un porcentaje mayor a 35%, PAN y PRI siguen muy en el fondo y prácticamente empatados, aunque parece que el PAN está recuperando terreno en sus estados.
- Por grado de escolaridad, la población que tiene hasta un máximo grado de universidad es el más crítico al trabajo de López Obrador, así como la población de ingresos medios y altos y del centro del país.

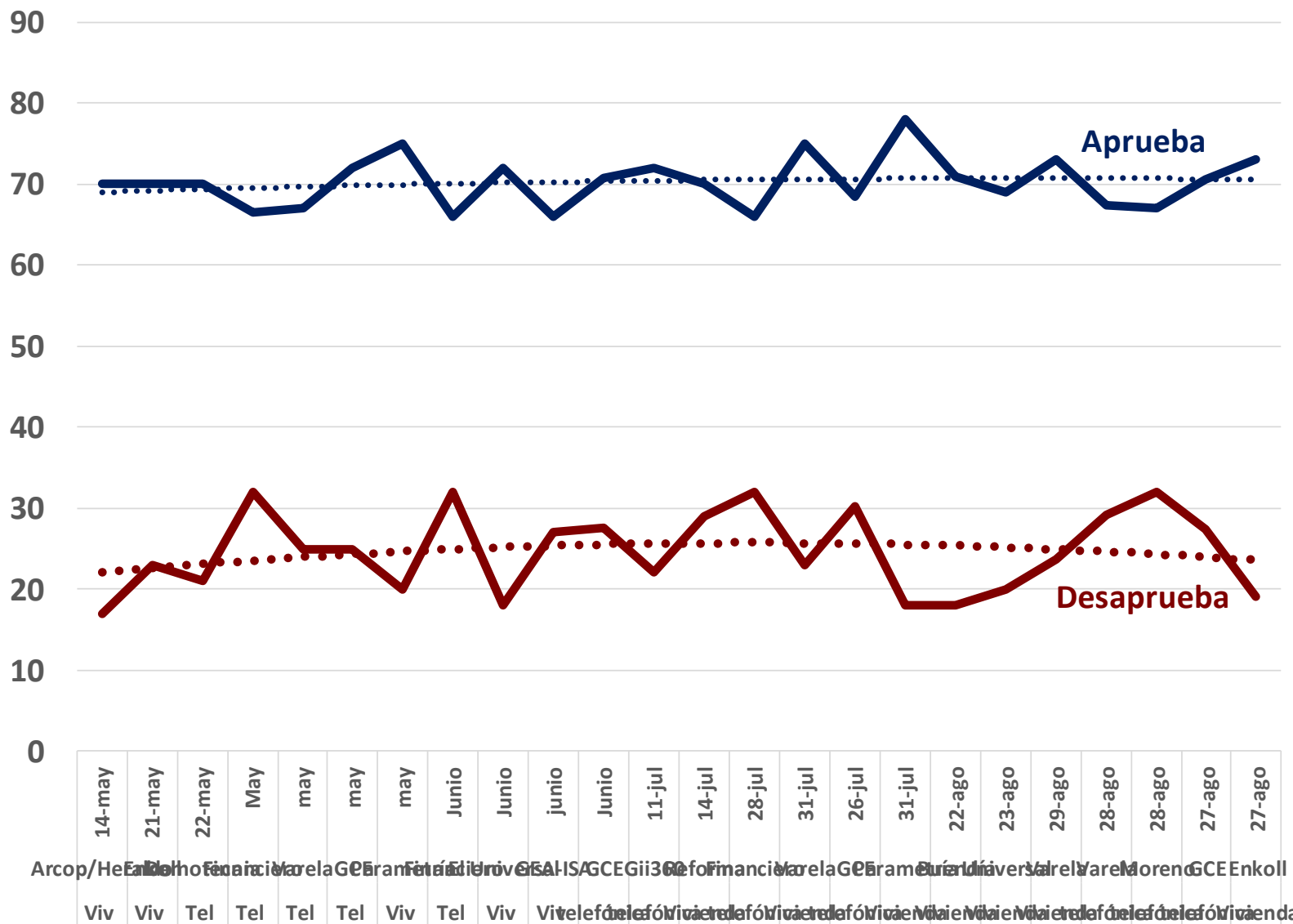
Evaluación presidencial promedio mensual (%)*



*Encuestas realizadas en vivienda y telefónicas

Fuente: Buendía&Laredo, Consulta, Demotecnia, El Financiero, El Universal, Enkoll, GCE, GEA-ISA, Gii360, Reforma, Parametría y Varela y Asociados

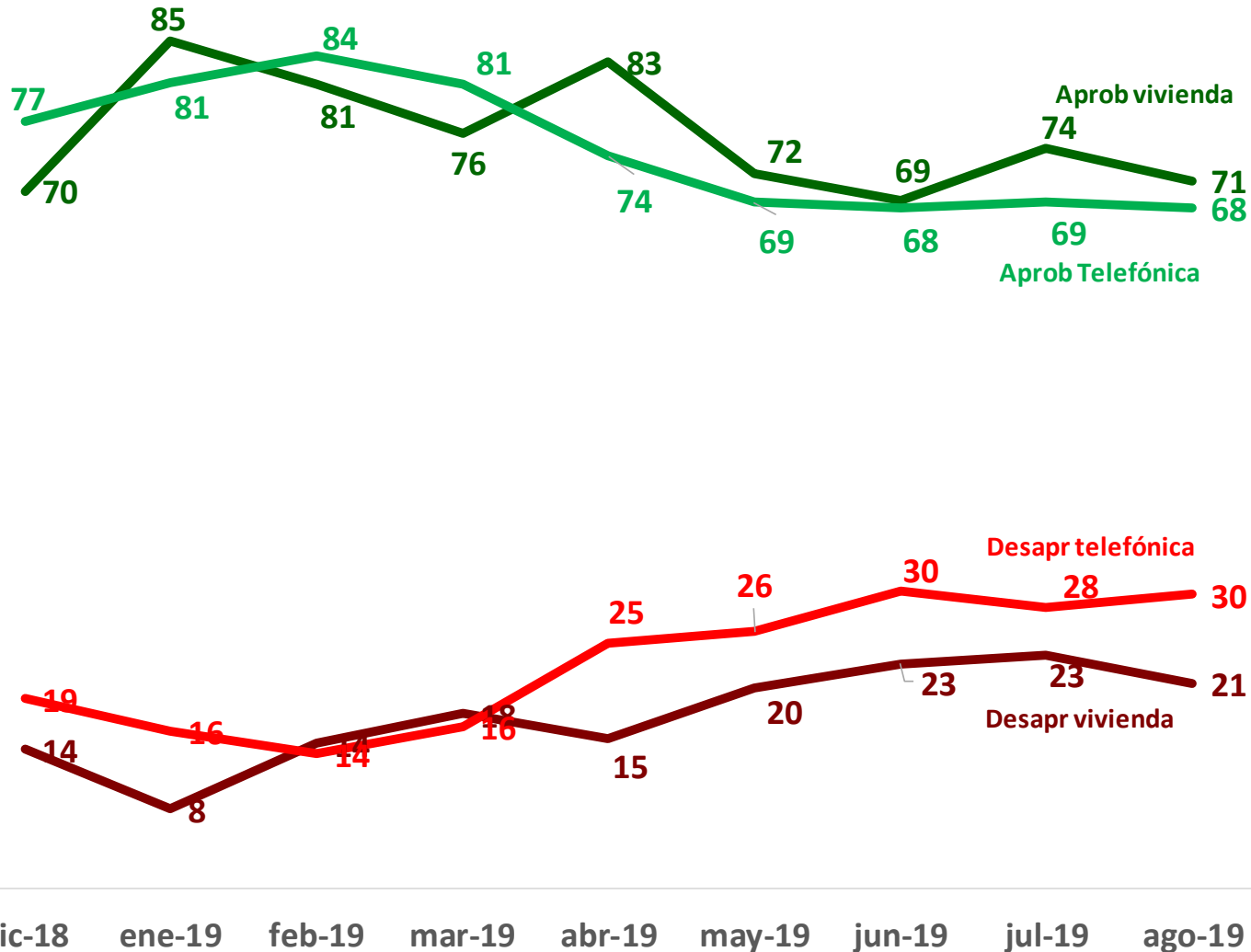
Evaluación presidencial por casa encuestadora mayo-agosto (%)*



*Encuestas realizadas en vivienda y telefónicas

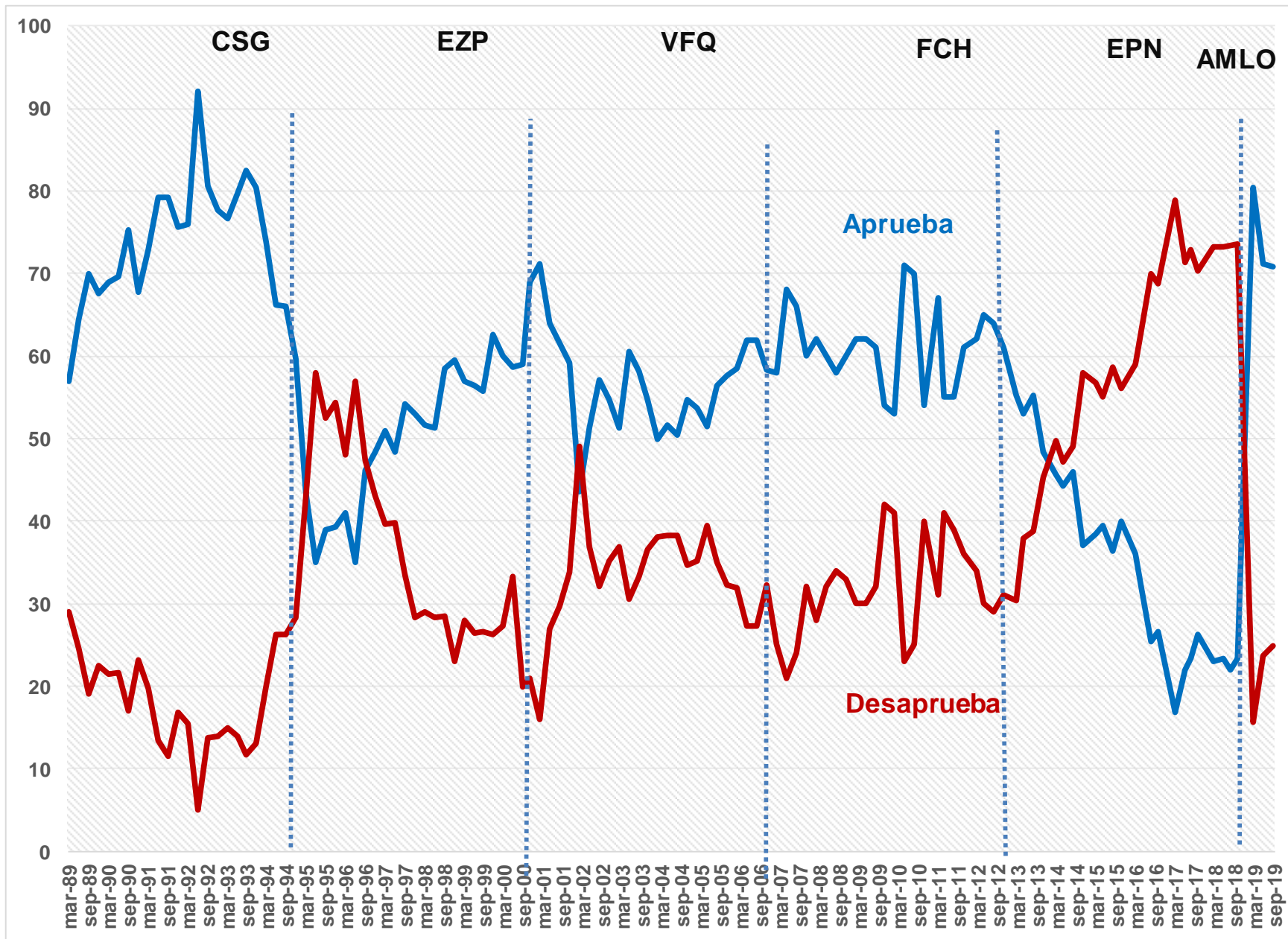
Fuente: Buendía&Laredo, Consulta, Demotecnia, El Financiero, El Universal, Enkoll, GCE, GEA-ISA, Gii360, Reforma, Parametría y Varela y Asociados

Evaluación presidencial por tipo de levantamiento vivienda y telefónico, promedio mensual (%)*



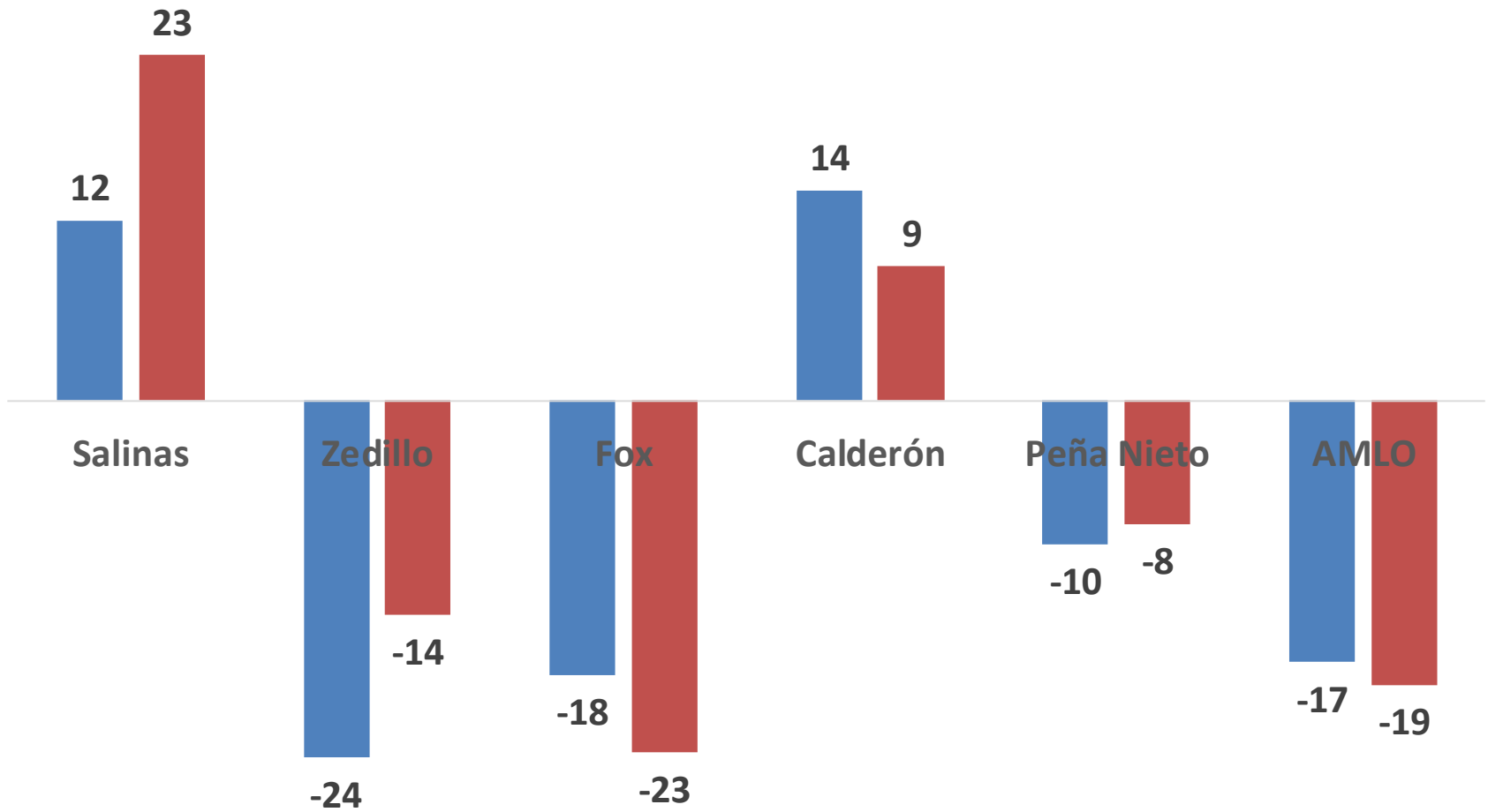
*Encuestas realizadas en vivienda y telefónicas

Fuente: Buendía&Laredo, Consulta, Demotecnia, El Financiero, El Universal, Enkoll, GCE, GEA-ISA, Gii360, Reforma, Parametría y Varela y Asociados

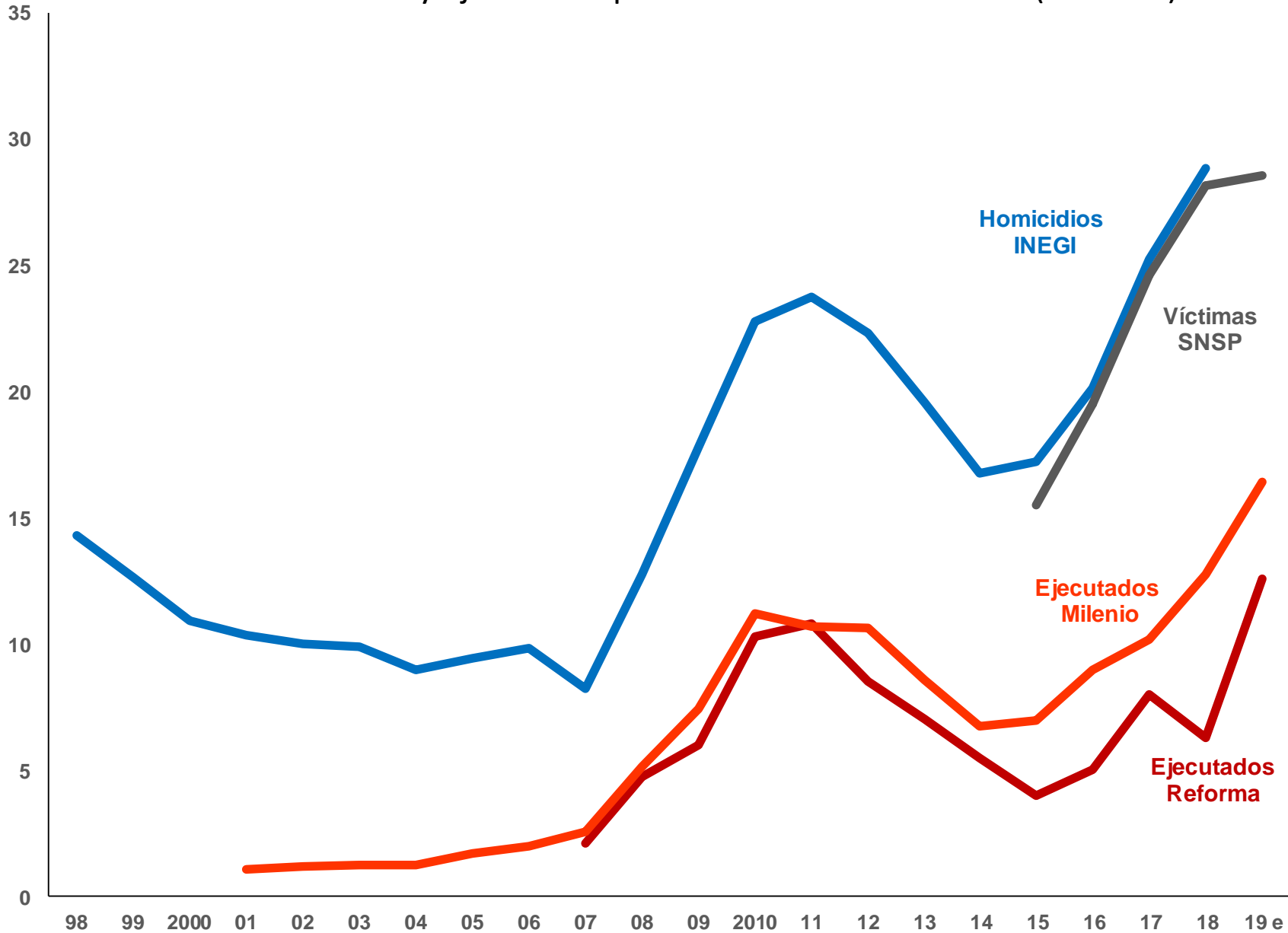


Diferencias del 1er trimestre con el...

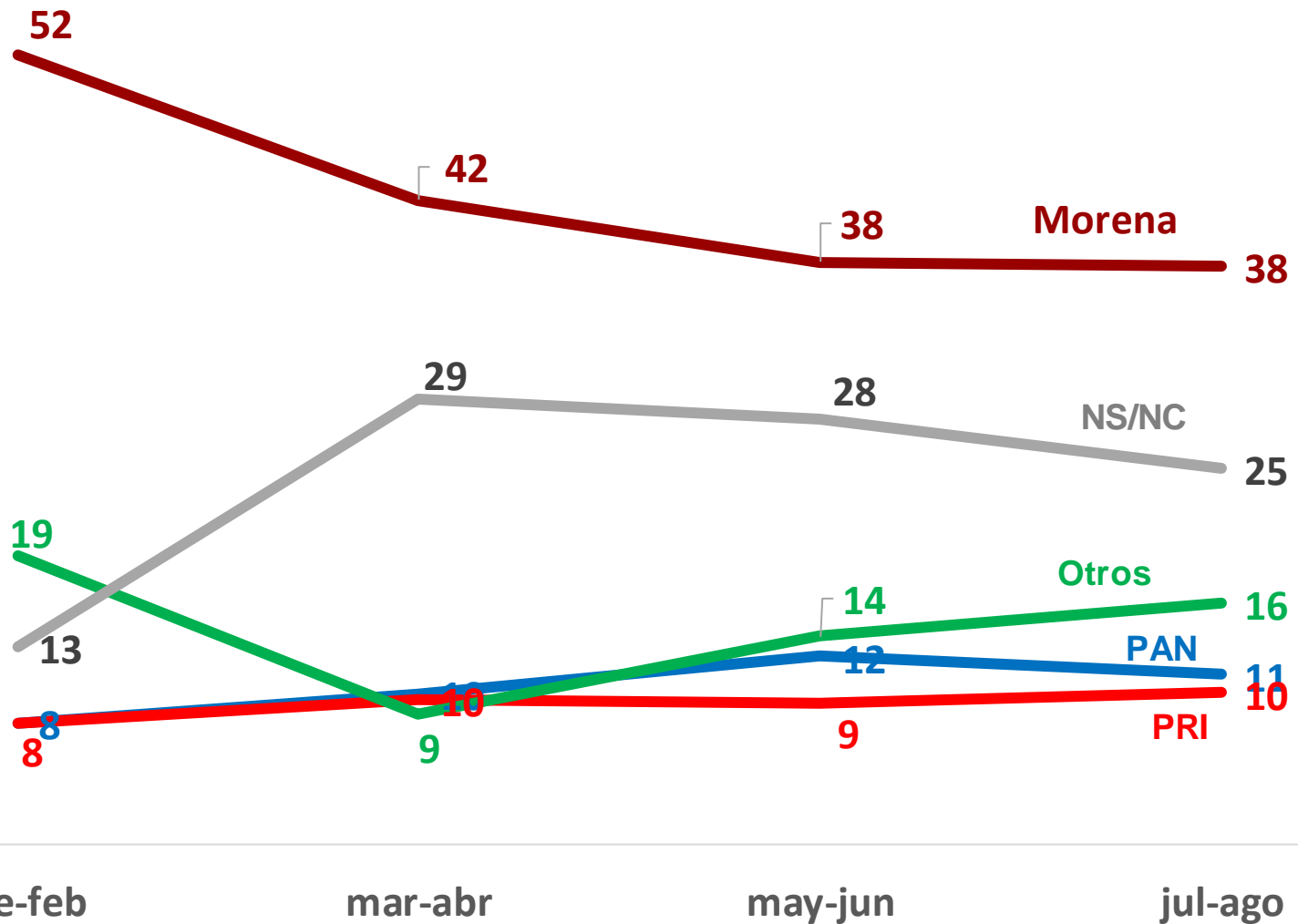
■ 2do trim ■ 3er trime



Homicidios y Ejecutados por cada 100 mil habitantes (98-2019)



Intención de voto bruta diputado federal (% promedio bimestral)



Fuente: Buendía&Laredo, El Financiero, GEA-ISA, Reforma y Varela y Asociados